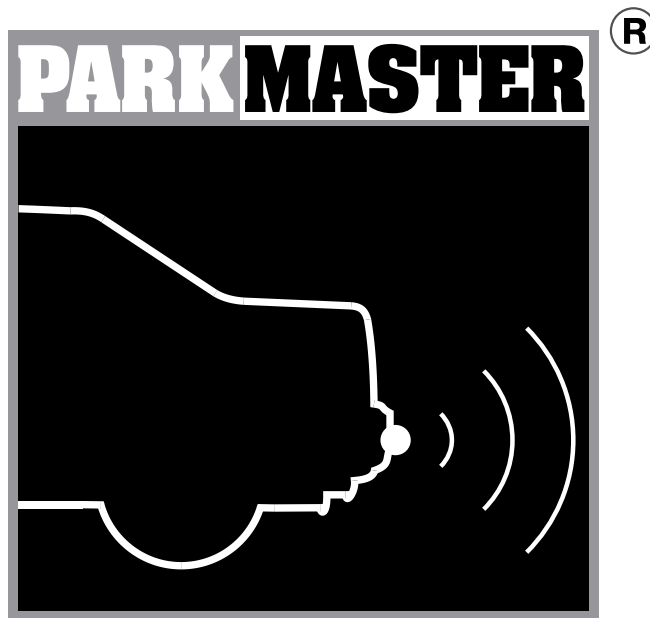


ПАРКОВОЧНЫЙ РАДАР



ПРОФЕССИОНАЛЬНАЯ ЛИНИЯ

Индикатор "88/92"

Содержание

Инструкция к применению

Меры предосторожности	1
Важное примечание	1
О продукте	2
Ключевые особенности	2
Технические характеристики	3
Краткое введение	3
О мониторе	4
Функция самоконтроля	4
Как работает система	5
Внимание	6
Гарантия	7

Инструкция по установке

Схема установки	8
Проводное подключение (4DJ92)	9
Проводное подключение (4DJ88)	10
Установка датчиков	11
Установка камеры	12
Установка блока	13
Установка бипера	13
Установка монитора (4DJ88)	14
Подключение к монитору с AV разъемом (4DJ92)	15
Функция самоконтроля	16
Устранение неполадок	17

Меры предосторожности

Парковочная система предназначена для помощи водителю при парковке и не может полностью гарантировать безопасность при парковке. Водитель должен постоянно визуально контролировать пространство, которое будет использовано для парковки, во время процесса парковки.

Важное замечание

Парковочная система Parkmaster помогает при движении назад и непосредственно парковке, навыки вождения, такие как ускорение и замедление в процессе парковки имеют очень важное значение.

1. Пожалуйста, отключите электропитание перед подключением камеры к блоку.
2. Для обеспечения четкой видимости, просьба содержать линзы камеры в чистоте и держать их подальше от острых предметов.
3. Это устройство для транспортных средств только с 12V DC.
4. Продукт должен быть установлен на автомобиль профессиональным техником.
5. Путь электропроводки прокладывайте вдали от источников тепла.
6. Пожалуйста, проверьте диаметр фрезы (18.1 мм) визуально они должны быть совместимы с диаметром отверстий монтируемой камеры и датчиков, соответственно.
7. Настоятельно рекомендуется разметить местоположение датчиков до фактического бурения отверстий.
8. Произвести тестирование после завершения установки.

О продукте

4DJ92 и 4DJ88 являются новинками Parkmaster в парковочных системах с камерой заднего вида. 4DJ92 хорошо работает с большинством мониторов, имеющих разъем A / V. 4DJ88 поставляется с TFT ЖК-монитором. Задняя камера имеет ширину обзора 135 градусов.

Камера предназначена для использования в автомобилях и имеет стабилизацию против вибраций, так же камера влаго-стойкая. Камера дает изображение высокой четкости даже при низкой освещенности (<1 Lux).

Включите зажигание, и передачу заднего хода, изображение, которое вы видите в зеркалах позади автомобиля будет проецируется на TFT ЖК-монитор (4DJ88), или в мониторе A / V (4DJ92), в то же время, система будет сама тестировать каждый датчик автоматически. После того как функция самостоятельного теста будет завершена, система начнет сканирование участка позади автомобиля. Если есть какие-либо Объекты в зоне дальности обнаружения, изображение и цифровое расстояние (препятствия с левой и правой стороны транспортного средства), будут появляться на экране монитора, а звук изменит тон, когда расстояние уменьшается (голосовое предупреждение не является обязательным).

Оборудовав свой автомобиль камерой заднего вида Parkmaster, вы можете не только слышать звуковое оповещение, видеть цифровые расстояния, но также и наблюдать, что происходит позади автомобиля.

Ключевые характеристики

- Встроенная камера или Micro-Tab камера.
- Микро камера с углом обзора 135 градусов.
- Совместимость с большинством мониторов с AV разъемом (4DJ92).
- Высокое качество TFT LCD монитора (4DJ88).
- Хорошее изображение в темное время суток или в ненастную погоду.
- Камера стабилизированная от вибраций, влаги.
- PAL или NTSC режимы доступны.
- Точное отображение цифрового расстояния и четкая картинка заднего вида отображается на мониторе.
- Двойное руководство камерой и ультразвуковыми датчиками.
- Звуковое оповещение или голосового оповещения (опция), звук регулируемый.
- Функция самотестирования.
- Технология анти-ложного предупреждения.

Технические характеристики

Для парковочной системы:

- напряжение : 10-16V
- рабочий ток: < 580 mA
- круг обзора 0.1-2.5м
- обзор на дисплее: 0.3-2.5м
- громкость бипера: 70-90 dB
- работает в температурном диапазоне: -40C - +80C

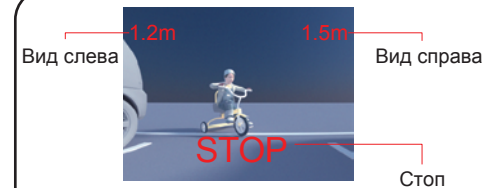
Для камеры заднего вида:

- видео стандарт: NTSP или PAL
- графический датчик: цветной датчик
- изображение элемента: 640 (H) x 480 (V)
- горизонтальное разрешение: 400 TV линий
- минимальная освещенность: < 1Lux
- угол обзора: 135 градусов
- диапазон рабочей температуры: -40C - +80C

Для TFT монитора

- размер: 2.5"
- разрешение: 640 (H) x 480 (V)
- система: NTSC/PAL (авто-распознавание)
- рабочий ток: <250mA
- диапазон рабочих температур: -40C - +80C

Краткое введение



1. Задняя проекция на ЖК-монитор.

Цветная камера автоматически проектирует изображение позади автомобиля на монитор как только включается задняя передача.

2. Цифровое расстояние

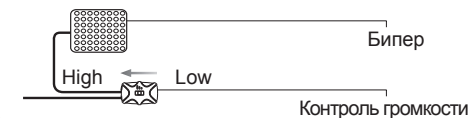
Расстояние до препятствия высвечивается на дисплее в диапазон: 0.3 ~ 2,5 м. Расстояние до препятствия, обнаруженных датчиками будет показано слева и справа на мониторе. Цифровое обозначение расстояния до препятствия на дисплее будет обновляется каждые 0.1м.

Когда до препятствия остается расстояние менее чем 0,3м, на дисплее загорится "STOP", и бипер будет подавать сигнал непрерывно или голосовая команда будет STOP (только для модели с функцией голосового оповещения).

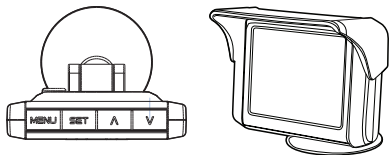
3. Бипер и звуковой контроллер

Эта система будет информировать водителя о препятствии на близком расстоянии гудками или голосовым оповещением (для моделей с функцией голосового оповещения).

Громкость звука может быть скорректирована по мере необходимости.

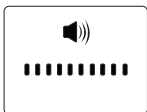


О мониторе



Включите зажигание не заводя двигатель автомобиля и включите заднюю передачу, нажмите кнопку меню для настройки монитора.

Настройка громкости



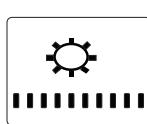
Нажмите кнопку Меню один раз, выберите режим регулировки громкости. Нажмите «>» либо «<», чтобы увеличить или уменьшить громкость. Нажмите кнопку SET один раз для подтверждения. Громкость выбрана.

Настройка голосового оповещения



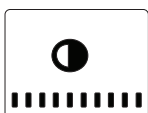
Нажмите кнопку Меню дважды непрерывно выберите режим голосового оповещения ON / OFF режиме. Нажмите «<» либо «>», чтобы включить или выключить функцию голосового оповещения. Нажмите кнопку SET один раз для подтверждения выбора.

Настройка яркости



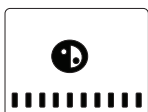
Нажмите кнопку Меню три раза непрерывно выберите режим настройки «яркость» Нажмите «<» либо «>», чтобы увеличить или уменьшить яркость. Нажмите кнопку SET один раз для подтверждения выбора.

Настройка контрастности



Нажмите кнопку Меню четыре раза непрерывно, выберите в режим регулировки контраста. Нажмите «<» либо «>», чтобы увеличить или уменьшить контрастность. Нажмите кнопку SET один раз для подтверждения выбора.

Настройка цвета



Нажмите кнопку Меню пять раз непрерывно, выберите в режим регулировки цвета. Нажмите «<» либо «>», чтобы выбрать цвет. Нажмите кнопку SET один раз для подтверждения выбора.

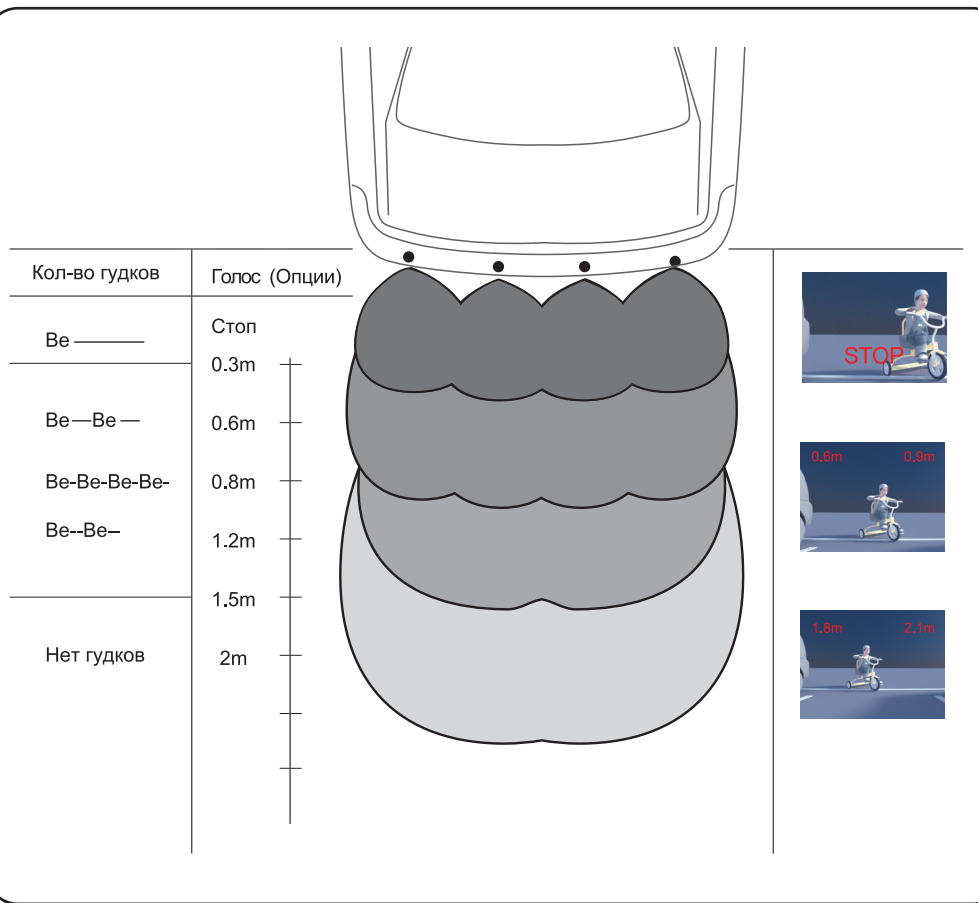
Эта система будет автоматически сохранять все подтвержденные настройки.

Функция самодиагностики

Система будет проверять датчики автоматически, при включенной задней передаче.

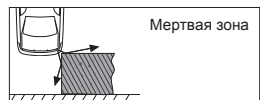
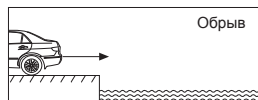
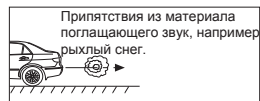
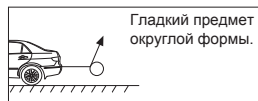
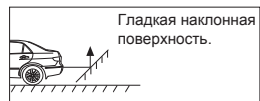
- 1) Если все датчики работают в нормальном режиме, то система издаст звуковой сигнал один раз.
- 2) Если есть какие-либо неполадки с датчиками, система будет подавать сигнал три раза о том, что один или несколько датчиков повреждены.

Как работает система



Внимание.

Ошибки при обнаружении препятствия, могут происходить в следующих случаях.



После установки, полностью протестируйте систему перед началом использования. Сильные дожди, грязь на камере или поврежденный датчик могут вызвать нечеткое изображение или неправильное обнаружение препятствия.

Убедитесь в том, что функция самодиагностики протестировала систему и не выявила неисправностей.

Гарантия

Парковочные радары «ПаркМастер» профессиональной линии имеют гарантию один год. Гарантия действительна, если проданный товар будет признан неисправным по причине его несовершенной конструкции, дефектных материалов, или не качественной сборки производителя, при условии соблюдения технических требований, и условий эксплуатации, описанных в руководстве по эксплуатации.

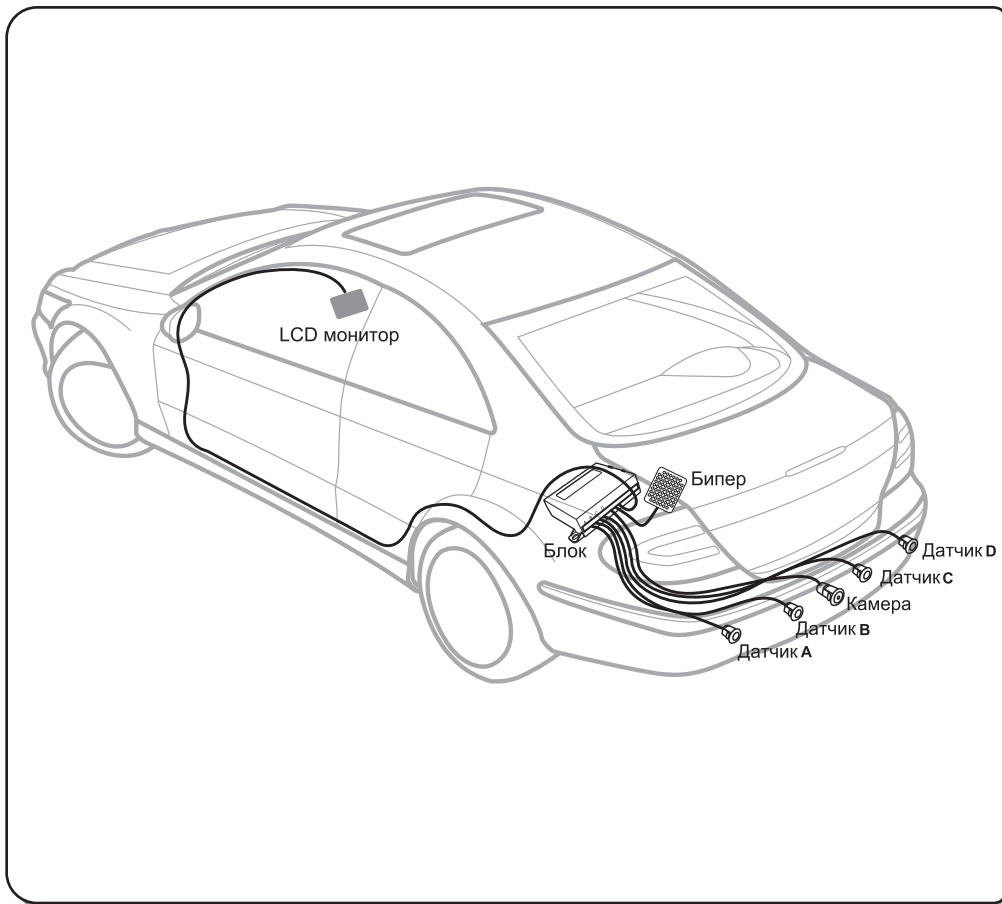
Модель _____

Серийный номер _____

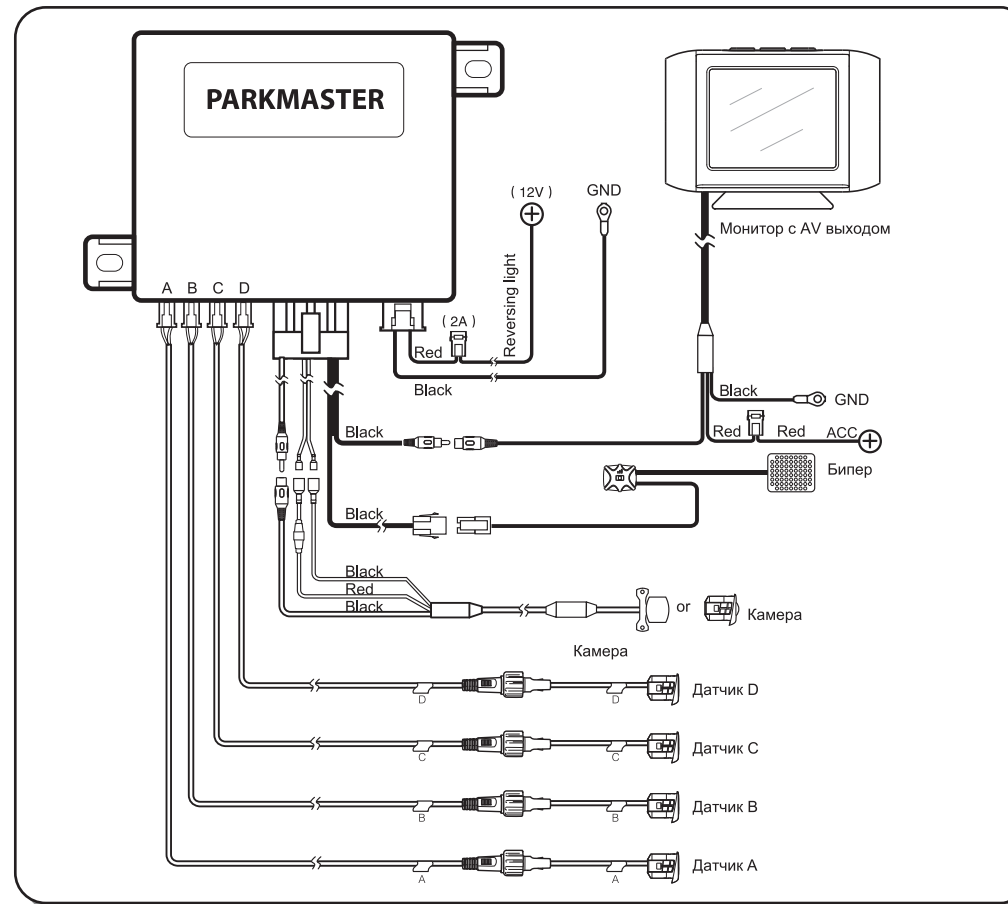
Дата _____

М.п. _____

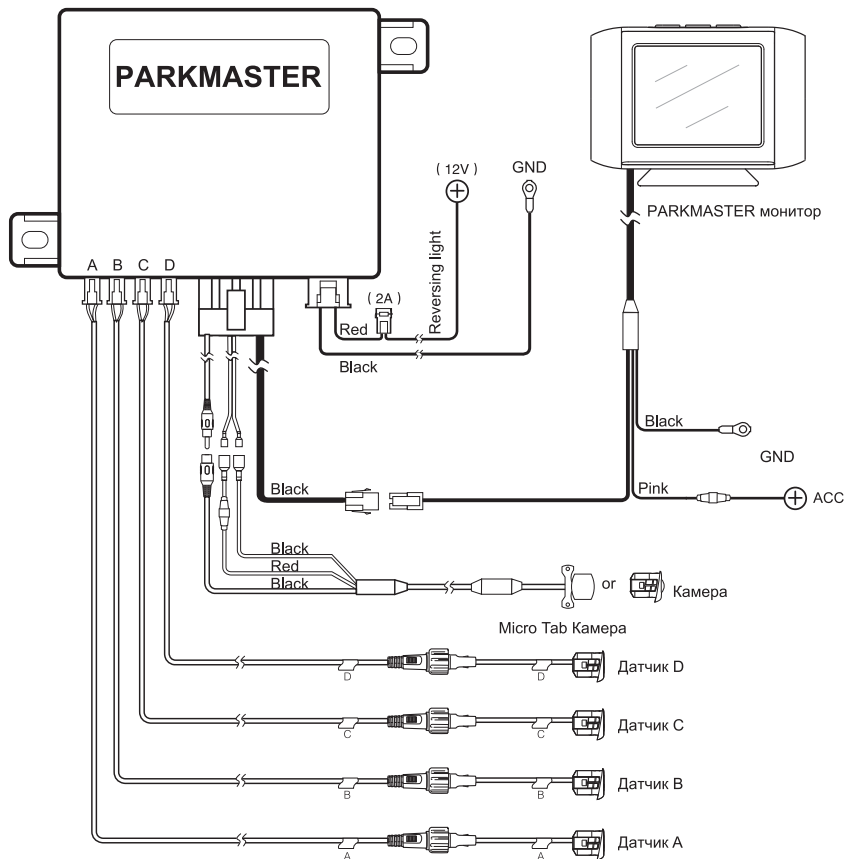
Схема установки



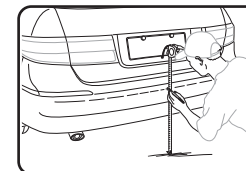
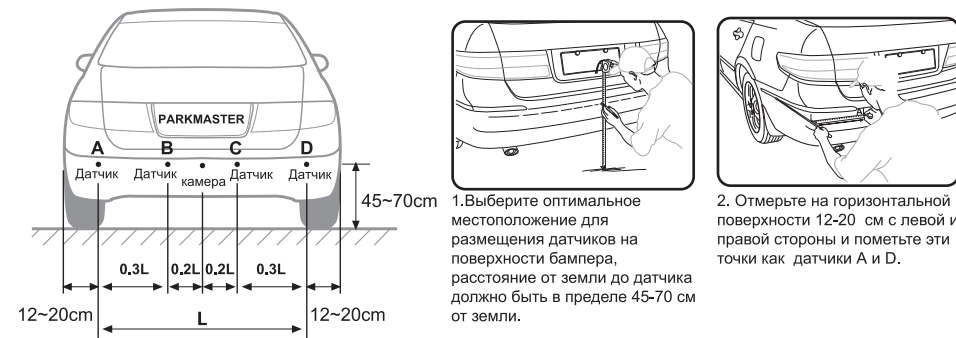
Проводное подключение (4DJ92)



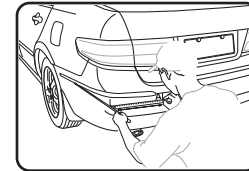
Проводное подключение (4DJ88)



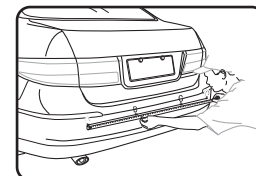
Установка датчиков



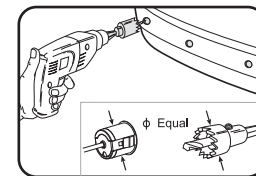
1. Выберите оптимальное местоположение для размещения датчиков на поверхности бампера, расстояние от земли до датчика должно быть в пределе 45-70 см от земли.



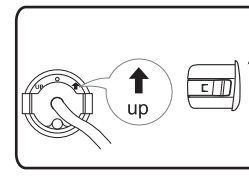
2. Отмерьте на горизонтальной поверхности 12-20 см с левой и правой стороны и пометьте эти точки как датчики A и D.



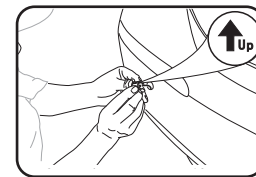
3. Разделите расстояние между датчиками A и D на три части. Про маркируйте средние точки для B и C датчиков.



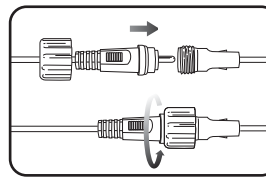
4. Проверьте диаметры датчиков и фрезы на соответствие и просверлите отверстия в бампере.



5. Установите датчик в вертикально, пометкой "вверх" с соблюдением маркировки «вверх».



6. Установите датчик в отверстие и смонтируйте плотно в бампере.

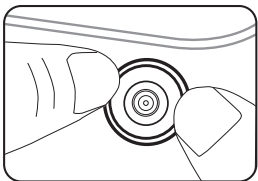
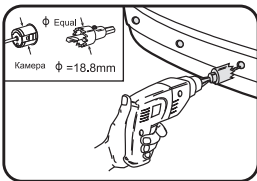
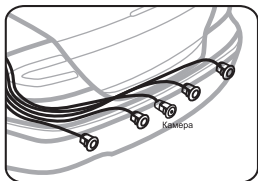


7. Вставьте штекер в розетку и включите, винтовая крышка должна быть плотно закрыта.

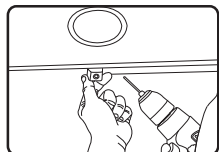
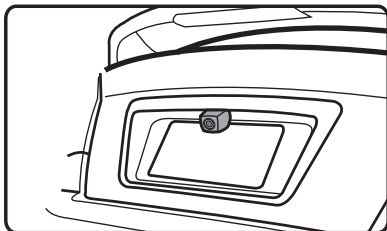
※ Датчик изображенный на рисунке, может отличаться от оригинала.

Установка камеры

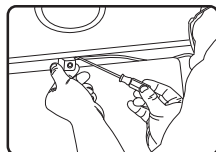
Определите местоположение камеры, и просверлите отверстие фрезой (18,8мм)



Установка Micro Tab Камеры



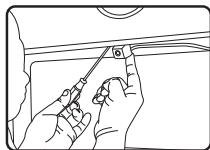
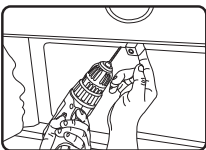
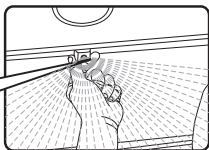
Выбрать место выше номера и бурить отверстие что бы зафиксировать с одной стороны Micro Tab камеру, и вставить камеру в отверстие.



Зафиксируйте камеру с одной стороны болтом.

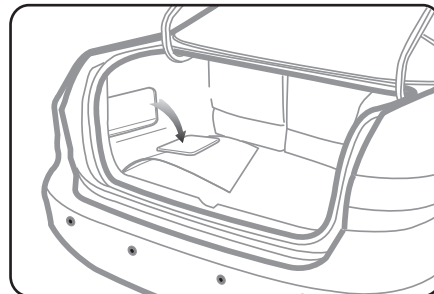


Подключение к системе монитора и настройка камеры в соответствии с изображением, на мониторе.

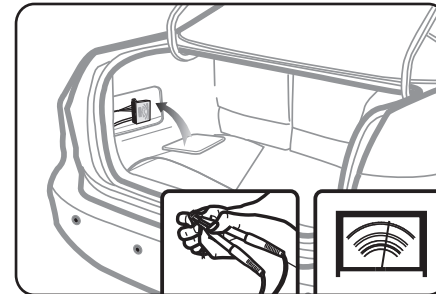


Зафиксируйте другую сторону камеры болтом.

Установка блока

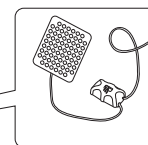
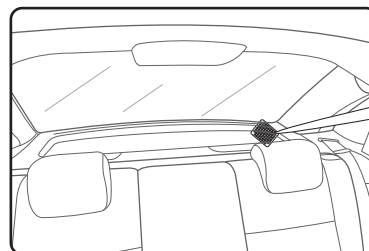


Закрепите блок в багажнике со стороны водительского сиденья.



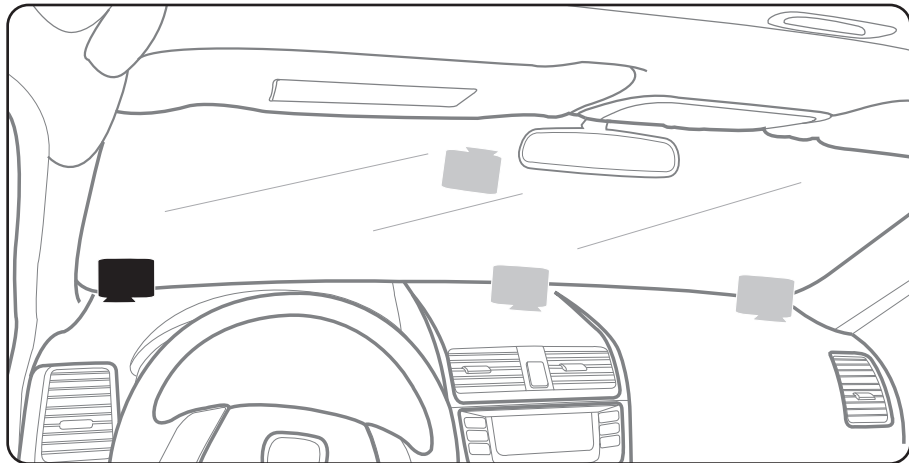
Подключите красный провод к фонарю заднего хода провод (+), а черный(-) к корпусу автомобиля.

Установка бипера



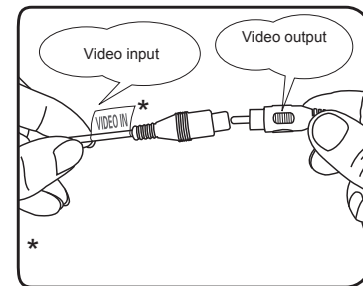
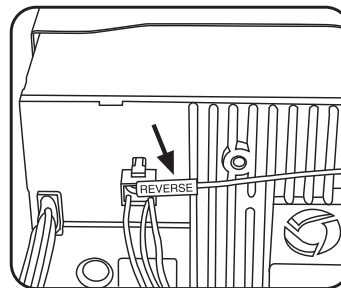
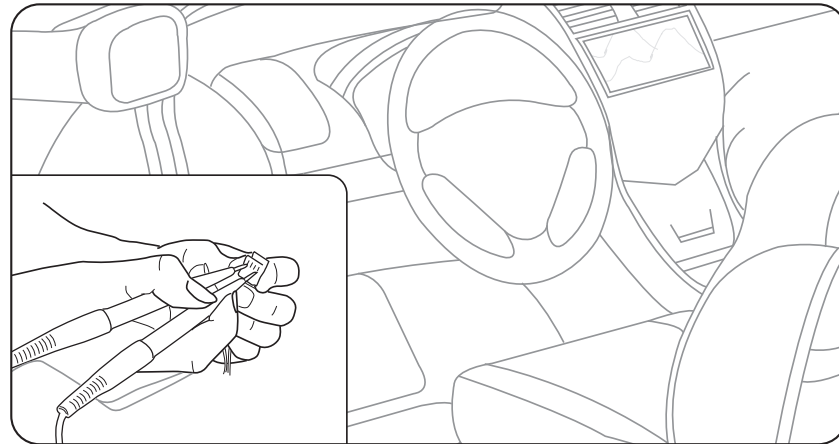
Закрепите динамик и контролер громкости на подходящее место рядом с ветровым стеклом автомобиля.

Установка монитора



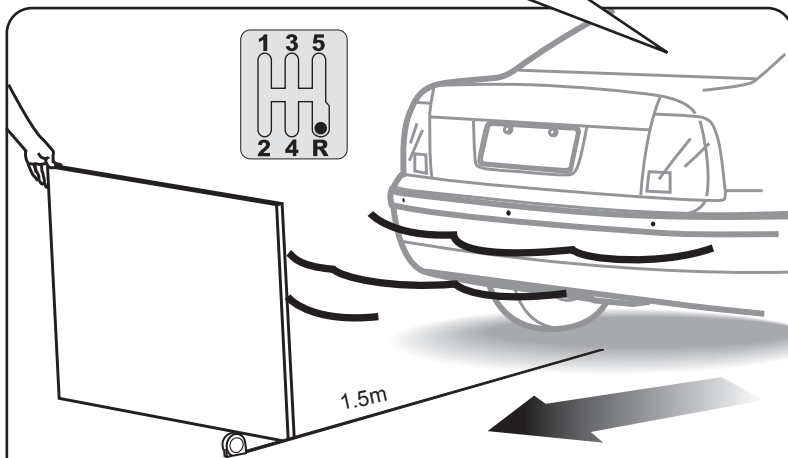
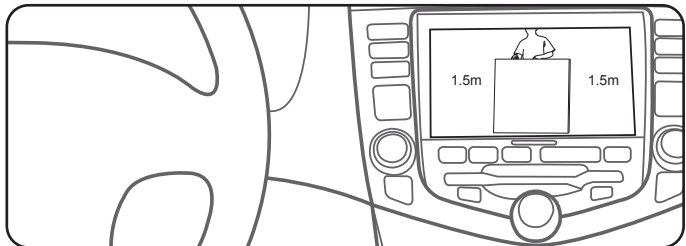
До установки монитора на бортовой панели, отрегулируйте яркость и контрастность монитора, если это необходимо.

Установка монитора с AV выходом (4DJ92)



Вставьте штекер вывода видео камеры в видео вход монитора AV.

Тестирование



Используйте плоский предмет размерами (1.0x1.5m) поместите позади автомобиля, отодвигайте его медленно, чтобы проверить каждую функцию в том порядке, как показано в руководстве.

Устранение неполадок

1. нет картинки на LCD мониторе.

- 1) Убедитесь в том, что энергоснабжающий провод подключен правильно.
- 2) Убедитесь в том, что зажигание включено.
- 3) Убедитесь, что задняя передача включена.
- 4) Проверьте, все ли провода подключены правильно.
- 5) Убедитесь в том, что видео выход камеры подключен к видео входу на ЖК мониторе.

2. Дисплея указывает на неисправности датчика.

- 1) Проверьте чистый ли датчик.
- 2) Убедитесь в том, что провода датчика подключены в блок правильно.
- 3) Убедитесь не повреждены ли провода датчиков.

3. При включении задней передачи на мониторе показывает 0.5м-0.6 м.

Убедитесь в том, что датчики не установлены слишком низко или направлены на землю.

4. Звуковое оповещение слишком тихое.

Убедитесь, что регулировка громкости на определенном уровне.

5. Размытое изображение на ЖК-мониторе.

Проверьте, нет ли грязи или воды на объективе камеры.

6. Если своими силами устранить неисправность не удалось, свяжитесь с вашим дилером или сервисным центром.