

inspector® cleaner

Автомобильное пуско-зарядное устройство



РУКОВОДСТВО ПОЛЬЗОВАТЕЛЯ

Поздравляем Вас с приобретением многофункционального пуско-зарядного устройства INSPECTOR CLEANER!

Внимательно прочитайте данную инструкцию по эксплуатации перед началом использования устройства. В ней Вы найдете подробное описание самого устройства, полного набора функций, порядка использования, а также условия гарантийного обслуживания. Приведенная информация предназначена для предотвращения ошибок в повседневном использовании и продления срока службы устройства.

ОБ УСТРОЙСТВЕ:

Многофункциональное пуско-зарядное устройство (ПЗУ) **INSPECTOR CLEANER** предназначено для экстренного запуска двигателя автомобиля в случае недостаточного заряда аккумулятора, а также выполняет функцию зарядного устройства для широкого спектра портативной электроники (планшеты, смартфоны, беспроводные наушники и др.). Модель дополнительно оснащена функцией портативного пылесоса, в комплект входит универсальная насадка.

СПРАВОЧНАЯ ИНФОРМАЦИЯ:

- Запуск **бензиновых** двигателей объемом: **до 5 л**;
- Запуск **дизельных** двигателей объемом: **до 3 л**;
- Функция автоматического выключения для сохранения уровня заряда устройства;
- Полная зарядка самого устройства от сети происходит в течение примерно 5-6 часов;
- Устройство способно полностью зарядить современный смартфон около 2 раз;
- Количество пусков двигателя при полном заряде устройства – около 10-15 раз;
- Срок службы устройства – 3-5 лет при соблюдении правил эксплуатации;
- Устройство способно произвести запуск двигателя в течение 6-12 месяцев с момента полной зарядки устройства, однако рекомендуется подзаряжать устройство каждые 3 месяца.
- Используйте только входящие в комплект аксессуары. В случае использования сторонних аксессуаров возможно повреждение устройства.

МЕРЫ ПРЕДОСТОРОЖНОСТИ:

- ! Устройство предназначено только для транспортных средств с напряжением бортовой сети 12В;
- ! Устройство нельзя использовать вместо штатного автомобильного аккумулятора;
- ! Устройство нельзя использовать для зарядки автомобильного аккумулятора;
- ! Никогда не кладите устройство сверху автомобильного аккумулятора;
- ! Убедитесь, что пусковые клеммы устройства плотно подсоединены к автомобильному аккумулятору, если в месте соединения присутствует ржавчина или грязь, ее обязательно нужно удалить, так как двигатель может не запуститься;
- ! Не допускайте замыкания подключенных к устройству клемм между собой;
- ! Не дотрагивайтесь до разъемов устройства голыми руками;
- ! Не допускайте попадания посторонних предметов в разъемы устройства;
- ! Не допускайте попадания в устройство воды, не храните и не используйте устройство при высокой влажности;
- ! Не пользуйтесь устройством вблизи легковоспламеняющихся жидкостей и газов;
- ! Во избежание поражения электрическим током, ни в коем случае не разбирайте устройство и не модифицируйте его. Гарантия не распространяется, если обнаружены следы вскрытия корпуса;
- ! Устройство нельзя использовать, если в штатном аккумуляторе присутствует лед;
- ! Не используйте устройство, если оно было повреждено в результате удара или падения;
- ! Хранить устройство в сухом и прохладном месте. Запрещается хранить устройство более 10 дней при температуре выше 50°C, в жаркий период времени на открытом солнце, машине или в теплом помещении;
- ! При запуске двигателя автомобиля убедитесь, что синий штекер силовых зажимов плотно подсоединен к пусковому разъему устройства. Плохое соединение может привести к тому, что двигатель не запустится, а место неплотного соединения оплавится;

КОМПЛЕКТАЦИЯ:

Проверьте наличие входящих в комплект принадлежностей:

Пуско-зарядное устройство (ПЗУ) – 1 шт.

USB кабель (Тип C) – 1 шт.

Клеммы для запуска двигателя – 1 шт.

Насадка для пылесоса - 1 шт.

Сменный фильтр для пылесоса - 1 шт.

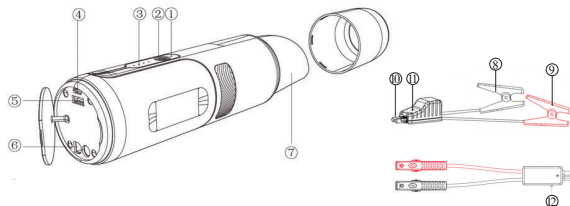
Чехол для хранения – 1 шт.

Инструкция по эксплуатации – 1 шт.

Гарантийный талон – 1 шт.

ВНЕШНИЙ ВИД УСТРОЙСТВА:

1. Индикатор работы пылесоса
2. Клавиша Вкл. (I)
3. Индикатор зарядки устройства
4. Входной разъем USB-C для подзарядки ПЗУ (5B/2A);
5. USB-выход для подзарядки электроники (5B/2.1A)
6. Разъем подключения клемм для запуска двигателя автомобиля
7. Встроенный пылесос
8. Черная клемма "минус"
9. Красная клемма "плюс"
10. Разъем подсоединения клемм
11. Светодиодный индикатор блока клемм
12. Кнопка принудительного запуска двигателя (Boost)



ЭКСПЛУАТАЦИЯ УСТРОЙСТВА:

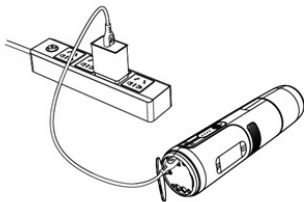
1. Включение устройства

При продолжительном нажатии на клавишу **Вкл. (I)** на светодиодных индикаторах отобразится уровень заряда устройства (25% / 50% / 75% / 100%):

- Значение заряда отображает уровень заряда встроенных элементов питания;
- Значение **100%** означает, что устройство полностью заряжено;
- Уровень заряда **25%** означает, что устройство необходимо зарядить перед попыткой запуска двигателя. Во время зарядки на индикаторах будет отображаться процесс заряда батареи. Когда уровень заряда будет 100% - устройство полностью заряжено.

2. Процедура зарядки батареи устройства

Для заряда устройства используйте входящий в комплект кабель USB-C (сетевой адаптер в комплект не входит), подключите его к разъему №4, индикаторы уровня зарядки устройства начнут мигать - процесс подзарядки устройства начался. При достижении уровня заряда 100% (горят все 4 индикатора) отключите кабель питания от сетевой розетки, а затем отключите от устройства.



3. Процедура запуска двигателя

ВАЖНО: Перед использованием устройства для запуска двигателя автомобиля убедитесь в соответствии объема двигателя автомобиля:

Бензиновый - не более 5 л.

Дизельный - не более 3 л.

А также:

! ЗАПРЕЩЕНО использовать устройство, если оно находится в процессе зарядки;

! ЗАПРЕЩЕНО использовать устройство для запуска двигателя без штатного аккумулятора автомобиля.

1) Продолжительное нажатие клавиши **Вкл. (I)**. Проверьте уровень заряда встроенной батареи;

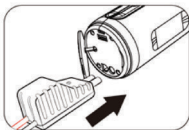
ВАЖНО: В случае, если на устройстве отобразится 25%, не пытайтесь заводить двигатель во избежание поломки устройства!

2) Поверните ключ зажигания в положение "Выключено" (OFF)

ВАЖНО: Убедитесь, что все электроприборы (вентиляция, подогрев, музыка, фары) автомобиля выключены!

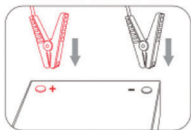
3) Подключите силовые клеммы к соответствующему выходу устройства для запуска двигателя. Убедитесь, что индикатор блока силовых клемм мигает попеременно красным и зеленым цветом.

ВАЖНО: Убедитесь, что синий штекер силовых клемм плотно и до упора подсоединен к разъему устройства. Плохое соединение может привести к тому, что двигатель не запустится, а место неплотного соединения оплавится!



4) Подключите красную клемму "+" к положительному полюсу аккумулятора, затем подключите черную клемму "-" к отрицательному полюсу аккумулятора.

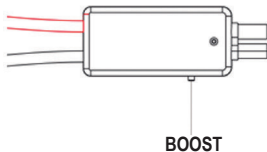
ВАЖНО: Запуск двигателя без штатного аккумулятора **ЗАПРЕЩЕН!** Соблюдайте полярность!



5) Проверьте светодиодный индикатор блока силовых клемм:

а) Индикатор горит зеленым цветом - устройство готово к запуску;

б) Индикатор продолжает мигать попеременно красным и зеленым цветом - низкий уровень заряда аккумуляторной батареи автомобиля. Нажмите и удерживайте клавишу **BOOST** в течение **3 сек.**, дождитесь когда индикатор перестанет мигать и будет гореть зеленым цветом, затем в течение 30 секунд пробуйте запустить двигатель;

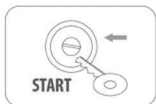


в) Горит красный индикатор, звучит длинный звуковой сигнал – неправильное подключение: нарушение полярности или короткое замыкание. Отключите клеммы и подключите их повторно в соответствии с полярностью. Если же клеммы подключены правильно, вероятно аккумуляторная батарея автомобиля неисправна или повреждена. После проверки правильности подключения силовых клемм нажмите и удерживайте клавишу **BOOST** в течение **3 сек.**, дождитесь когда индикатор загорится зеленым цветом, затем в течение 30 секунд пробуйте запустить двигатель.

г) Мигает красный индикатор, звучит короткий звуковой сигнал – напряжение аккумулятора автомобиля выше 12,6В. Уровень заряда аккумулятора достаточен для самостоятельного запуска двигателя, отсоедините устройство;

д) Горит красный индикатор, звучит короткий звуковой сигнал – недостаточный уровень заряда пускового устройства, произведите зарядку устройства до необходимого уровня.

Итак, запуск двигателя разрешен, когда горит зеленый индикатор. Запуск двигателя автомобиля производите в строгом соответствии с рекомендациями завода-изготовителя. Опыт показывает, если двигатель автомобиля не запустился после 3-5 секунд работы стартера, то надо отсоединить клеммы и сделать паузу не менее 30 секунд, а затем повторить запуск.

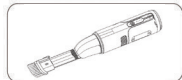
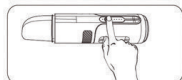
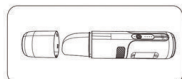


ВАЖНО: Не производите более 3-х попыток запуска, это может привести к поломке пускового устройства. Проверьте Ваш автомобиль в автомастерской.

После запуска двигателя, сначала отсоедините силовые клеммы от устройства, а затем уже отсоедините их от автомобильного аккумулятора, сначала черную клемму "-", а потом красную клемму "+".

4. Функция пылесоса

- 1) Снимите защитную крышку с устройства;
- 2) Коротко нажмите клавишу **Вкл. (I)** для активации функции пылесоса;
- 3) В случае необходимости установите насадку в отверстие пылесоса.



Статус индикатора работы пылесоса:

Горит зеленым - пылесос работает штатно

Мигает красным и выключается - устройство разряжено и требует подзарядки, либо требует прочистки отсека сбора пыли и фильтра.

ВНИМАНИЕ: в комплект входит сменный фильтр для замены.

5. Процедура проводной подзарядки электроники

- 1) Подключите USB-кабель питания от Вашего устройства к USB-выходу ПЗУ для подзарядки;
- 2) Процесс зарядки начнется автоматически;
- 3) По окончании подзарядки выдерните кабель сначала из Вашего устройства, а затем из ПЗУ.

ТЕХНИЧЕСКИЕ ХАРАКТЕРИСТИКИ:

Тип батареи	Li-Po (литий-полимерная)
Емкость батареи	10000 мАч (37 Вт/ч)
Пусковой ток	400 А
Пиковый пусковой ток	800 А
Время полного заряда	Около 5-6 ч.
Выходные разъемы подзарядки/запуска	USB: 5В/2.1А Клеммы для запуска двигателя
Входные разъемы питания	USB-C 5В/2А
Размеры устройства	270 x 65 мм
Вес устройства	770 г.
Рабочая температура	от -20°C до 60°C
Пылесос (мощность)	4000 PA
В комплекте	USB-кабель (Type C), клеммы для запуска двигателя, насадка для пылесоса, сменный фильтр, чехол, инструкция, гар. талон

ВНИМАНИЕ: Технические характеристики, функционал и комплектация устройства могут быть изменены без предварительного уведомления.

ПРОДЛЕНИЕ СРОКА СЛУЖБЫ УСТРОЙСТВА

- Перед первым использованием устройства обязательно зарядите его полностью.
Рекомендуется подзаряжать устройство после каждого использования или каждые 3-6 месяцев.
- Чтобы удалить грязь или ржавчину с силовых клемм, используйте специальные жидкости (смазки), щетки или сухую ветошь.
- Не вскрывайте ПЗУ, это может делать только персонал официального сервисного центра.
- Срок службы – 3-5 лет при соблюдении правил эксплуатации.

ГАРАНТИЯ

Срок гарантии— 12 месяцев.

Данное устройство может быть принято в гарантийный ремонт только при наличии фирменного гарантийного талона INSPECTOR. Гарантийный талон должен обязательно содержать серийный номер устройства, дату продажи и печать продавца.

Устройство не подлежит бесплатному сервисному обслуживанию в следующих случаях:

- ! Отсутствие гарантийного талона, неправильное, неполное заполнение или наличие исправлений в гарантийном талоне. Отсутствие подписи Покупателя и печати Продавца в гарантийном талоне;
- ! Удален, неразборчив или изменен серийный номер на изделии;
- ! Несоблюдение пользователем инструкции по эксплуатации и использование изделия не по назначению;
- ! Использование неоригинальных аксессуаров;
- ! При повреждении изделия, возникшем в результате климатических явлений или природных катаклизмов, неправильной или небрежной транспортировкой, несоблюдении правил эксплуатации, неправильного хранения, небрежного обращения, механического или химического воздействия, применения некачественных или не соответствующих указанным в сопроводительной документации эксплуатационных и расходных материалов;
- ! При ухудшении технических характеристик изделия, являющемся следствием его естественного износа, в том числе из-за применения некачественных или не соответствующих указанным в сопроводительной документации расходных материалов, интенсивного использования, перегрузки;
- ! Предыдущий ремонт или обслуживание изделия выполнено ненадлежащим образом, либо не уполномоченными на это лицами, отсутствует отметка в гарантийном талоне. Наличие в изделии следов разборки или других, непредусмотренных документацией, вмешательств в его конструкцию, а также при нарушении заводских регулировок. Использование неоригинальных запасных частей. Предоставление изделия в разобранном виде. Модификация изделия любым способом.

inspector®

cleaner

Ответственность за ущерб, причиненный вследствие несоблюдения данной инструкции, возлагается на покупателя в полном объеме!

Адрес сервисного центра INSPECTOR:

142171, МО, г. Щербинка, ул. Южная, д.8

Тел.: +7 (495) 504-2747

E-mail: support@rd-inspector.ru

WEB: www.rd-inspector.ru

inspector®

cleaner

ДЛЯ ЗАМЕТОК

inspector®

cleaner

ДЛЯ ЗАМЕТОК

