

Видеорегистратор

Модель **ParkCity B3**



Руководство пользователя

Благодарим за то, что Вы выбрали видеорегистратор **ParkCity В3**. Прежде чем начать эксплуатацию устройства внимательно прочтите данное руководство, чтобы воспользоваться всеми возможностями устройства и продлить срок его службы.

Данное устройство предназначено для осуществления видео/аудио записи и призвано помочь Вам разобраться в различных аварийных ситуациях. Видеорегистратор снимет на видео всю ситуацию, а также привяжет к видео текущие точки GPS и скорость автомобиля. В дальнейшем пользователь может посмотреть записанную информацию на компьютере с помощью встроенной программы.



Непрерывная запись

Устройство непрерывно производит запись видео, звука, GPS положения и времени на SD карту памяти. После заполнения карты старые файлы заменяются новыми.



Запись событий

При срабатывании G-сенсора или нажатии кнопки экстренной записи видео файл продолжительностью 1 или 2 минуты автоматически запишется и сохранится в папке видео событий.



Воспроизведение видео и звукозаписей

Пользователь может воспроизвести записанное видео с помощью встроенной программы и легко проанализировать скорость, координаты, время и GPS положение. Записанные файлы могут быть воспроизведены с максимальным разрешением VGA 640X480 пикселей.

Содержание

Условия эксплуатации	4
Комплект поставки	6
Описание разъемов и кнопок	6
Техническая спецификация	7
Инструкция по установке	9
Подготовка к работе	11
Подключение дополнительной камеры	12
Подключение к внешнему экрану	13
Работа с программой EyeCar	14
Интерфейс программы EyeCar	15
Режим отображения карты	18
Конфигурация оборудования	19

Условия эксплуатации

1. Не совершайте каких-либо манипуляций с устройством во время управления автомобилем — это опасно.
2. Будьте бережны при эксплуатации устройства: не допускайте его падения или сдавливания .
3. При очистке интерьера вашего автомобиля, мы рекомендуем предварительно снять видеорегистратор, во избежание попадания чистящего средства на него, так это может привести к изменению внешнего вида и нарушить его работоспособность.
4. Категорически запрещается разборка, самостоятельный ремонт или модификация устройства. В случае обнаружения неисправностей обратитесь в магазин где была совершена покупка.
5. В случае ограничения обзора или загрязнения линзы, невозможно нормальное функционирование устройства.
6. При эксплуатации автомобиля на неровной дороге, крепление устройства подвергается вибрациям, что может привести к изменению положения видеорегистратора. Будьте внимательны и при подобных ситуациях проверяйте положение камеры при следующей остановке.

7. Нормальное функционирование GPS приемника возможно только на открытой местности в отсутствие рядом источника сильного электромагнитного излучения.
8. Применяйте только тот кабель питания, что идет в комплекте с устройством. При использовании стороннего ЗУ, работоспособность устройства может быть нарушена.
9. Следите за температурой и влажностью среды во время хранения или эксплуатации устройства, не оставляйте устройство под воздействием прямых солнечных лучей. Несоблюдение этого может привести к сбоям в работе, а так же порче устройства.

Комплект поставки

Видеорегистратор
Автомобильный держатель
Автомобильное ЗУ
Набор для крепления кабеля
Карта памяти SDHC 4GB
Кардридер
Кабель AV-OUT (опционально)
Руководство пользователя
Гарантийный талон

* Комплект поставки может быть изменен. Перед покупкой проверьте состояние комплектации у продавца.

Описание разъемов и кнопок



Техническая спецификация

Камера	CMOS сенсор
Видео	640x480
Аудио	Встроенный микрофон
GPS	Встроенный GPS модуль
События	G-сенсор (3-х координатный), кнопка экстренной записи (EMR)
Память	SD карта (от 1GB до 32 GB)
Питание	пост. напряжение 5В
Источник питания	пост. напряжение 12В-24В

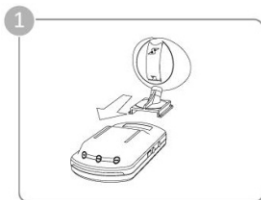
Емкость SD карты памяти	Непрерывная запись + события		Сохраненные события	
	Фронт.камера	Фронт.+ Доп.камера	Фронт.камера	Фронт.+Доп.камера
1GB	75мин	57мин	24мин	12мин
2GB	150мин	118мин	48мин	24мин
4GB	300мин	247мин	96мин	48мин
8GB	600мин	475мин	192мин	96мин
16GB	1200мин	800мин	200мин	100мин
32GB	2400мин	1600мин	400мин	200мин

Выполняемые функции и индикация

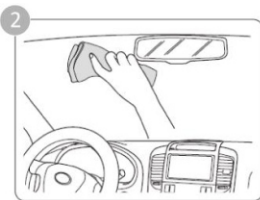
	Светодиод	Голосовое сообщение	Звуковые сигналы
Питание ВКЛ	Фиолетовый	CAR DVR is getting started	1-камера: 1 бип 2-камеры: 2 бипа
Поиск GPS	Мигает голубой	Нет	Нет
GPS включен	Синий	GPS information receiving is completed	Нет
Питание ВЫКЛ	Фиолетовый	Ending sound	2
Текущее время	Синий	Напр: It is 10p.m.	Нет
Нажата кнопка экстренной записи. Сработал G-сенсор.	Красный	Нет	Нет
Запись	Фиолетовый	It is download mode	1
Запись завершена	Синий	Storing is completed	2
Нет SD карты	Мигает красный	Please insert SD CARD	8
Ошибка фронт. камеры	Мигает красный	Front view camera is out of order	1+1
Ошибка дополн. камеры	Мигает красный	Rear view camera is out of order	1+2
Потеря GPS сигнала	Мигает красный	GPS is out of order	1+3
Ошибка G-сенсора	Мигает красный	G-sensor is out of order	1+4
Ошибка чтения SD карты	Мигает красный	SD card is out of order	8
Дополн. камера Системная ошибка	Красный	Beep long 8 times	8

Инструкция по установке

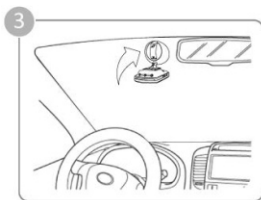
Перед установкой, проверьте наличие в устройстве карты памяти. Если SDHC карты нет, то установите ее.



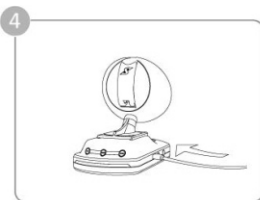
Соедините автомобильный держатель и устройство



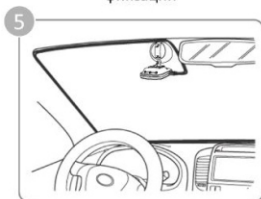
Очистите от загрязнений место крепления устройства



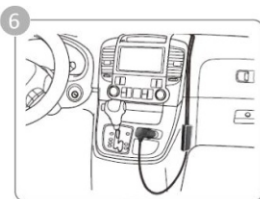
Плотно прижмите крепление к стеклу, затем поднимите рычаг фиксации



Подключите кабель питания в разъем miniUSB



Проложите кабель вдоль стекла, с помощью набора креплений из комплекта



Подключите ЗУ в прикуриватель

Теперь устройство готово к использованию.

Рекомендации по выбору места крепления

- Наиболее подходящее место для крепления находится за зеркалом заднего вида.
- Закрепите устройство максимально высоко, чтобы обеспечить лучший обзор.
- Ничего не должно загромождать объектив видеорегистратора, в том числе и тонировка стекла.
- Устройство не должно загромождать обзор водителю.
- Не устанавливайте видеорегистратор в непосредственной близости с автомобильным навигатором или радар-детектором.
- Проверьте, чтобы у Вас было пространство для снятия регистратора с держателя.

Подготовка к работе

1. Вставить SD-карту, подключить кабель питания, светодиод загорит фиолетовым цветом.
2. В течение 20 секунд после подключения кабеля питания начнется видеозапись. Включение записи сопровождается голосовым сообщением - "CAR DVD is getting started".
3. Включается GPS приемник. После определения местоположения выдается сообщение - "GPS information receiving is completed", светодиод загорит синим цветом.

Видеозапись и воспроизведение

1. При заполнении карты памяти старые файлы будут заменяться новыми, не останавливая процесс непрерывной записи.
2. После остановки двигателя или отключения кабеля питания от разъема прикуривателя дождитесь когда погаснет светодиод фиолетового цвета погаснет. Удалите SD карту памяти из видеорегистратора.
3. Подключите SD карту к компьютеру, используя картридер. Пользователь может воспроизвести сохраненные видео файлы, с помощью программы установленной на SD карте.

Использование SD карты

Каждый раз при смене карты памяти ПО автоматически восстанавливается в корне SD карты. Программа не требует установки, поэтому вы можете запускать программу на любом компьютере, не затрачивая время на установку. Не используйте SD карту, поставляемую с данным прибором, для иных целей или хранения других файлов.

Допускается применение совместимых с данным устройством SD карт, Применение прочих карт памяти может стать причиной неисправной работы видеорегистратора. Наиболее совместимые с данным устройством SD карты - SanDisk.

Подключение дополнительной камеры

Для подключение второй камеры вам необходимо подключить ее в разъем дополнительной камеры. Видеорегастратор определит ее автоматически.*

* - Дополнительная камера приобретается отдельно.

При использовании 2-х камер частота кадров будет понижена. Это связано с двойной нагрузкой на процессор. Если у вас подключены две камеры, но необходимо задействовать только фронтальную, нажмите кнопку “+” в течение 2 секунд. В подтверждение вы услышите звук “бип” 1 раз. Для перехода в обычный режим, опять нажмите кнопку “+” в течение 2 секунд. Теперь звук “бип” прозвучит дважды.

Подключения к внешнему экрану

Для просмотра изображения в реальном времени, подключите кабель в разъем AV-OUT видеорегистратора, а другой конец кабеля подключите в разъем AV-IN на вашем экране и активируйте режим AV-IN.

Воспроизведение начнется автоматически.

Данная функция будет полезна всем пользователям, у кого в автомобиле установлена магнитола с дисплеем или навигатор с AV-IN. Вы сможете использовать видеорегистратор как камеру во время парковки. Видеорегистратор ParkCity В3 совместим с большинством навигаторов и магнитол, но некоторые могут иметь не стандартные разъемы или требовать дополнительных аксессуаров.

Если у вас подключены 2 камеры, то для вывода на внешний экран изображения с фронтальной камеры нажмите кнопку “-” в течение 2 сек. В подтверждение прозвучит “бип” 1 раз. Для отображения информации с дополнительной камеры опять нажмите кнопку “-” в течение 2 сек. Звук “бип” прозвучит дважды.

Работа с программой EyeCar

Минимальные системные требования, необходимые для работы с программой EyeCar.

	Минимальные требования
Процессор	Pentium IV/1 Гц
ОЗУ	512 МБ RAM
ОС	Windows XP, Vista
DirectX	8.1b
Жесткий диск	200 Мб свободного места

Извлеките карту памяти из устройства и с помощью картридера, подключите ее к компьютеру. В корне съемного диска будет находиться файл EYECAR-E.exe. Двойным нажатием запустите программу.

После запуска программы, загрузка всех видеофрагментов с SD карты будет произведена автоматически.

Благодаря встроенному GPS приемнику каждому видеофрагменту присваивается маршрут, скорость и время.

Интерфейс программы плеера EyeCar



№	Описание
1	Список всех файлов на SD карте
2	Диаграмма G-сенсора
3	Скорость автомобиля
4	Координаты местоположения
5	Управление воспроизведением
6	Изменение громкости
7	Видео со встроенной камеры
8	Видео с дополнительной камеры

Кнопки плеера EyeCar

№	Иконка	Описание
1		Просмотр маршрута на карте
2		Печать стоп кадра
3		Сохранение стоп кадра в файл
4		Сохранение видео фрагмента на компьютере
5		Просмотр версии плеера
6		Настройка камеры
7		Удаление всех видео файлов из плейлиста
8		Ручной выбор файлов для воспроизведения
9		Выбор папки для воспроизведения

Воспроизведение видеозаписей

Окно видеоизображения.



Окно видеоизображения
с разрешением 640x480.

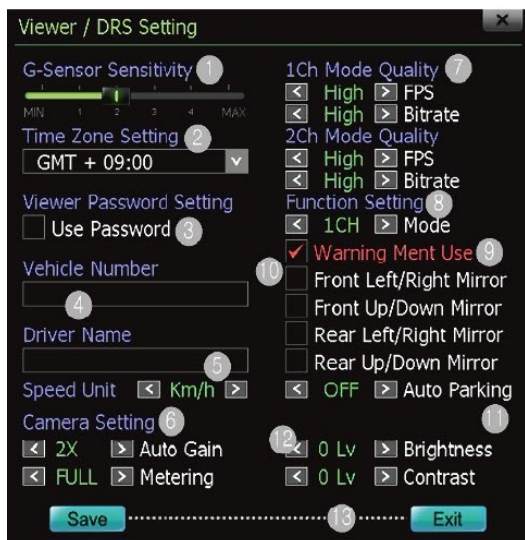


Режим отображения карты



№	Наименование	Описание
1	Карта	Отображение местоположения на карте
2	Спутник	Отображение местоположения на карте и изображение со спутника
3	Смешанный	Совместное отображение карты и изображения со спутников
4	+	Увеличение изображения текущего местоположения
5	-	Уменьшение изображения текущего местоположения

Конфигурация оборудования



Перечень основных настроек конфигурации системы

№	Название	Описание
1	G-sensor Control	Регулировка чувствительности сенсора
2	Time zone setting	Выбор часового пояса
3	Password Setting	Доступ к записанной информации через пароль
4	Number of vehicle and Driver name	Номер автомобиля и имя водителя
5	Speed unit	Настройка измерения скорости (км, миля,knot)
6	Camera Setting	Настройка камеры AGC: 2X,4X,8X,16X,32X (по умолчанию - 4X) AEC: Full,Center 1/2,Center 1/4,Low 3/4 (по умолчанию Full)
7	Channel Mode Quality	Настройка качества видео записи: 1 канал.режим (HIGH:31fps,MID:15fps,LOW:7fps) 2-х кан.режим (HIGH:15fps,MID:7fps,LOW:3fps)
8	Function setting	Выбор режима записи (По умолчанию - 2-х канальная)
9	Warning menu	Включение меню предупреждений пользователя
10	Mirror function	Функция поворота изображения
11	Parking mode	Настройка интервала работы режима парковки (Выкл/5мин/10мин/15мин)
12	Brightness, contrast	Настройка яркости и контрастности изображения
13	Save, Exit	Сохранять или нет изменения конфигурации